

A LA DELEGACIÓN DO GOBERNO EN GALICIA

Área de industria e Enerxía

Praza de Ourense, nº 11, A Coruña, C.P. 15003.

Asunto: Alegacións ao Anuncio da área de Industria e Enerxía da Delegación do Goberno en Galicia polo que se somete a información pública o Estudo de Impacto Ambiental e a solicitude de Autorización Administrativa Previa do Parque Eólico Caaveiro de 78 MW e a súa infraestrutura de evacuación na provincia da Coruña. «BOE» núm. 142, do 15 de xuño de 2021. Código do proxecto: PEol-431.

Don Ángel Alvariño Saavedra, con DNI. Número 32.650.211-D, con domicilio a efectos de notificacións en Avda. Alxeciras, 34, municipio de Neda, provincia da Coruña, que intervéñen na súa condición de Alcalde-Presidente do Concello de Neda, e xunto coas persoas que asinan este documento, que interveñen no seu propio nome e dereito

EXPÓN:

Á vista do Anuncio da área de Industria e Enerxía da Delegación do Goberno en Galicia polo que se somete a información pública o Estudo de Impacto Ambiental e a solicitude de Autorización Administrativa Previa do Parque Eólico Caaveiro de 78 MW e a súa infraestrutura de evacuación na provincia da Coruña. «BOE» núm. 142, do 15 de xuño de 2021. Código do proxecto: PEol-431, por medio do presente escrito realiza as seguintes **ALEGACIÓNS:**

1.- Vulneración flagrante da Directiva 92/43/CEE, relativa á Conservación de Hábitats Naturais e da Fauna e Flora Silvestres.

“Artigo 2

1. A presente Directiva ten por obxecto contribuír a garantir a biodiversidade mediante a conservación dos hábitats naturais e da fauna e flora silvestres no territorio europeo dos Estados membros ao que se aplica o Tratado.

2. As medidas que se adopten en virtude da presente Directiva terán como finalidade o mantemento ou o restablecemento, nun estado de conservación favorable, dos hábitats naturais e das especies silvestres da fauna e da flora de interese comunitario”.

“Artigo 6

1. Con respecto ás zonas especiais de conservación, os Estados membros fixarán as medidas de conservación necesarias que implicarán, no seu caso, adecuados plans de xestión, específicos aos lugares ou integrados noutros plans de desenvolvemento, e as apropiadas medidas regulamentarias, administrativas ou contractuais, que respondan as esixencias ecolóxicas dos tipos de hábitats naturais do Anexo I e das especies do Anexo II presentes nos lugares.

2. Os Estados membros adoptarán as medidas apropiadas para evitar, nas zonas especiais de conservación, a deterioración dos hábitats naturais e dos hábitats de especies, así como as alteracións que repercutan nas especies que motivasen a designación das zonas, na medida en que ditas alteracións poidan ter un efecto apreciable no que respecta a os obxectivos da presente Directiva.

3. Calquera plan ou proxecto que, sen ter relación directa coa xestión do lugar ou sen ser necesario para a mesma, poida afectar de forma apreciable aos citados lugares, xa sexa individualmente ou en combinación con outros plans e proxectos, someterase a unha adecuada avaliación das súas repercusións no lugar, tendo en cuenta os obxectivos de

conservación do devandito lugar. Á vista das conclusións da avaliación das repercusións no lugar e supeditado ao disposto no apartado 4, as autoridades nacionais competentes só se declararán de acordo con devandito plan ou proxecto tras asegurarse de que non causará prexuízo á integridade do lugar en cuestión e, se procede, tras sometelo a información pública”.

2.- Impactos ambientais severos.

☞ **Prexuízos significativos e incompatibles coa protección dos valores da Zona de Especial Conservación (ZEC), Zona de Especial Protección dos Valores Naturais (ZEPVN) e Lugar de Interese Comunitario (LIC), denominado “Xubia-Castro”. Afección moi severa e prexuízos significativos e incompatibles coa ZEC ES1110003 “Fragas do Eume”.**

A liña de evacuación 220 kV, discorre ao sur do ZEC/ ZEPVN Xubia Castro no seu primeiro tramo, mentres que, no seu segundo tramo, así como a SET Colectora 220/400 kV e LAT 400 kV discorren ao norte e este de o PE “Caaveiro”, á beira do espazo protexido e dentro da poligonal do parque.

A escasos metros do aeroxerador C05, e a 1,3 km ao sur do aeroxerador C13 localízase a presenza dun espazo catalogado como Zona de Especial Conservación (ZEC), Zona de Especial Protección dos Valores Naturais (ZEPVN) e Lugar de Interese Comunitario (LIC), denominado “Xubia-Castro”.

- Ao redor de 500 metros ao suroeste da zona de implantación do aeroxerador colocado máis ao sur (C09), atópase o Parque Natural “Fragas do Eume” (Decreto 218/1997, do 30 de xullo, polo que se declara o parque natural das Fragas do Eume), o cal ademais está catalogado como ZEC, ZEPVN, LIC e Área de Especial Interese Paisaxístico.

A ZEC ES1110003 “Fragas do Eume” está situada a escasos 500 m ao sur do PE “Caaveiro” e as especies non distinguen de límites nin fronteiras.

☞ **ZEC ES1110013 “Xubia-Castro”:**

Xuvia-Castro é un espazo natural galego declarado zona especial de conservación (ZEC) que abrangue 2.074 ha dos concellos da Capela, Moeche, Narón, Neda, San Sadurniño, As Somozas e As Pontes de García Rodríguez, percorridos polo río Xuvia e o seu afluente o Castro e que conserva gran parte dos bosques tradicionais de ribeira. Na parte alta do río Castro, na Serra do Forgoselo, localízase unha grande extensión de torgueiras ben conservadas. A altitude media é de 407 m. e pertence á rexión bioclimática atlántica.

Hábitats:

Augas oligotróficas cun contido de minerais moi baixo das chairas areosas (*Littorelletalia uniflorae*).

Lagos eutróficos naturais con vexetación *Magnopotamion* ou *Hydrocharition*.

Estanques temporais mediterráneos.

Uceiras húmidas atlánticas de zonas mornas de *Erica ciliaris* e *Erica tetralix*.

Uceiras secas europeas.

Uceiras oromediterráneas endémicas con toxo.

Turbeiras de cobertor.

Pendientes rochosas silíceas con vexetación casmofítica.

Bosques aluviais de ameneiro (*Alnus glutinosa*) e freixo.

Bosques de castiñeiro (*Castanea sativa*).

Carballeiras galaico-portuguesas con *Quercus robur* e *Quercus pyrenaica*.

Flora:

Esfagno (*Sphagnum pylaisii*).

Fauna:

Lontra (*Lutra lutra*).

Gabián (*Accipiter nisus*).

Ferreiriño subeliño (*Aegithalos caudatus*).

Merlo rieiro (*Cinclus cinclus*).

Falcón pequeno (*Falco subbuteo*).

Ouriolo (*Oriolus oriolus*).

Papuxa montesa (*Sylvia undata*).

Salamántiga (*Chioglossa lusitanica*).

Lagarto das silvas (*Lacerta schreiberi*).

Código	Denominación
1130	Esteiros
3130	Augas estancadas, oligotróficas ou mesotróficas con vexetación de <i>Littorelletea uniflorae</i> e/ou <i>Isoeto-Nanojuncetea</i>
3160	Lagos e estanques distróficos naturais
3260	Ríos dos pisos basal a montano con vexetación de <i>Ranunculion fluitantis</i> e de <i>Callitricho-Batrachion</i>
4020 *	Queirogais húmidos atlánticos de zonas temperadas de <i>Erica ciliaris</i> e <i>Erica tetralix</i>
4030	Queirogais secos europeos
6220 *	Zonas subestépicas de gramíneas e anuais do <i>Thero-Brachypodietea</i>
6230 *	Formacións herbosas con <i>Nardus</i> , con numerosas especies, sobre substratos silíceos de zonas montañosas (e de zonas submontañosas da Europa continental)
6410	Prados con molinias sobre substratos calcáreos, turbosos ou arxilo-limosos (<i>Molinion caeruleae</i>)
6430	Megaforbios eutrofos hidrófilos das orlas de chaira e dos pisos montano a alpino
6510	Prados pobres de sega de baixa altitude (<i>Alopecurus pratensis</i> , <i>Sanguisorba officinalis</i>)
7110 *	Turbeiras altas activas
7120	Turbeiras altas degradadas que aínda poden rexenerarse de xeito natural
7140	'Mires' de transición
7150	Depresións sobre substratos turbosos do <i>Rhynchosporion</i>
8220	Encostas rochosas silíceas con vexetación casmofítica
8230	Rochedos silíceos con vexetación pioneira do <i>Sedo-Scleranthion</i> ou do <i>Sedo albi-Veronicion dillenii</i>
8310	Covas non explotadas polo turismo
91E0 *	Bosques aluviais de <i>Alnus glutinosa</i> e <i>Fraxinus excelsior</i> (<i>Alno-Padion</i> , <i>Alnion incanae</i> , <i>Salicion albae</i>)
9230	Carballeiras galaico-portuguesas con <i>Quercus robur</i> e <i>Quercus pyrenaica</i>

Instrumentos de planificación

➤ Plan director da Rede Natura 2000. Decreto 37/2014

➤ Plan de ordenación dos recursos Naturais (P.O.R.N.) do Parque natural "Fragas do Eume". Decreto 211/1996

Outras figuras de protección

• Zona de Especial Protección dos Valores Naturais "Fragas do Eume"

de 9.127 ha

Tipos de hábitats do Anexo I da Directiva 92/43/CEE

Especies do Anexo II da Directiva 92/43/CEE

Flora	Invertebrados	Peixes
<i>Culcita macrocarpa</i>	<i>Elona quimperiana</i>	<i>Chondrostoma polylepis</i>
<i>Woodwardia radicans</i>	<i>Euphydryas aurinia</i>	
	<i>Geomalacus maculosus</i>	
	<i>Lucanus cervus</i>	

Anfibios/Réptiles	Mamíferos
<i>Chioglossa lusitanica</i>	<i>Lutra lutra</i>
<i>Discoglossus galganoi</i>	<i>Myotis myotis</i>
<i>Lacerta monticola</i>	<i>Rhinolophus ferrumequinum</i>
<i>Lacerta schreiberi</i>	<i>Rhinolophus hipposideros</i>

ZEC ES1110003 "Fragas do Eume":

Tipos de hábitats do Anexo I da Directiva 92/43/CEE

Código	Denominación
3160	Lagos e estanques distróficos naturais
3260	Ríos dos pisos basal a montano con vexetación de <i>Ranunculus fluitantis</i> e de <i>Callitriche-Batrachion</i>
3270	Ríos de ribeiras lamacentas con vexetación de <i>Chenopodium rubri</i> p.p. e de <i>Bidentium</i> p.p.
4020 *	Queirogais húmidos atlánticos de zonas temperadas de <i>Erica ciliaris</i> e <i>Erica tetralix</i>
4030	Queirogais secos europeos
5230 *	Matogueiras arborescentes de <i>Laurus nobilis</i>
6220 *	Zonas subestépicas de gramíneas e anuais do <i>Thero-Brachypodietea</i>
6230 *	Formacións herbosas con <i>Nardus</i> , con numerosas especies, sobre substratos silíceos de zonas montañosas (e de zonas submontañosas da Europa continental)
6410	Prados con molinias sobre substratos calcáreos, turbosos ou arxilo-limosos (<i>Molinia caerulea</i>)
6430	Megaforbios eutrofos hidrófilos das orlas de chaira e dos pisos montano a alpino
6510	Prados pobres de sega de baixa altitude (<i>Alopecurus pratensis</i> , <i>Sanguisorba officinalis</i>)
7110 *	Turbeiras altas activas
7140	'Mires' de transición
7150	Depresións sobre substratos turbosos do <i>Rhynchosporion</i>
8130	Desprendementos mediterráneos occidentais e termófilos
8220	Encostas rochosas silíceas con vexetación casmofítica
8230	Rochedos silíceos con vexetación pioneira do <i>Sedo-Scleranthion</i> ou do <i>Sedo albi-Veronicion dillenii</i>
8310	Covas non explotadas polo turismo
9180 *	Bosques de encostas, desprendementos ou barrancos do <i>Tilio-Acerion</i>
91E0 *	Bosques aluviais de <i>Alnus glutinosa</i> e <i>Fraxinus excelsior</i> (<i>Alno-Padion</i> , <i>Alnion incanae</i> , <i>Salicion albae</i>)
9230	Carballeiras galaico-portuguesas con <i>Quercus robur</i> e <i>Quercus pyrenaica</i>
9260	Soutos

Especies do Anexo II da Directiva 92/43/CEE

Flora	Invertebrados	Peixes
<i>Culcita macrocarpa</i>	<i>Coenagrion mercuriale</i>	<i>Chondrostoma polylepis</i>
<i>Narcissus asturiensis</i>	<i>Elona quimperiana</i>	
<i>Narcissus cyclamineus</i>	<i>Euphydryas aurinia</i>	
<i>Sphagnum pylaisii</i>	<i>Geomalacus maculosus</i>	
<i>Trichomanes speciosum</i>	<i>Lucanus cervus</i>	
<i>Woodwardia radicans</i>	<i>Margaritifera margaritifera</i>	

Anfibios/Réptiles	Mamíferos
<i>Chioglossa lusitanica</i>	<i>Barbastella barbastellus</i>
<i>Discoglossus galganoi</i>	<i>Galemys pyrenaicus</i>
<i>Lacerta monticola</i>	<i>Lutra lutra</i>
<i>Lacerta schreiberi</i>	<i>Myotis bechsteinii</i>
	<i>Myotis emarginatus</i>
	<i>Myotis myotis</i>
	<i>Rhinolophus euryale</i>
	<i>Rhinolophus ferrumequinum</i>
	<i>Rhinolophus hipposideros</i>

Instrumentos de planificación

Plan director da Rede Natura 2000. Decreto 37/2014

Plan de ordenación dos recursos Naturais (P.O.R.N.) do Parque natural “Fragas do Eume”. Decreto 211/1996

Outras figuras de protección

- Zona de Especial Protección dos Valores Naturais “Fragas do Eume” de 9.127 ha
- Parque Natural "Fragas do Eume", 9.126 ha).

☞ **Parque Natural "Fragas do Eume", 9.126 ha.**

Prexuízos significativos e incompatibles coa protección dos valores do Parque Natural “Fragas do Eume” (Decreto 218/1997, do 30 de xullo, polo que se declara o parque natural das Fragas do Eume), o cal ademais está catalogado como ZEC, ZEPVN, LIC e Área de Especial Interese Paisaxístico.

Existe unha gabiá de MT que cruza o ZEC Xubia Castro cando discorre ao longo do Río Castro, o cal se sitúa a escasos 750 e 1.000 metros dos aeroxeradores C05 e C12.

☞ **Prexuízos significativos e incompatibles para as Reservas da Biosfera Mariñas Coruñesas e Terras del Mandeo e Terras do Miño.**

Impactos non avaliados pola mercantil promotora.

Reserva da Biosfera Mariñas Coruñesas e Terras do Mandeo: Dentro da reserva inclúense varias zonas de especial conservación da Rede Natura 2000. Conta cos ZECs de Betanzos - Mandeo, o Encoro de Abegondo - Cecebre, a Costa de Dexo (tamén declarada monumento natural) e tamén o tramo arteixán da Costa da Morte. Ademais, conta coas novas propostas LIC na rede do esteiro do río Baxoi, as brañas do Deo a Serra da Cova da Serpe.

☞ **Afección severa ás masas de auga soterradas, acuíferos e captacións de auga para consumo humano e as explotacións agro –gandeiras da poligonal do parque:**

non avaliado pola promotora.

☞ **Afección ás zonas protexidas de auga potable (ZPAP) lineais e poligonais:**

non avaliado pola promotora.

☞ **Afección severa aos recursos hídricos. Vulneración flagrante da Directiva Marco da Auga (DMA). AUSENCIA DUN ESTUDO HIDROLÓXICO E HIDROXEOLOXICO QUE GARANTA A CALIDADE DAS MASAS DE AUGA SUPERFICIAIS E SOTERRADAS E A NON AFECCIÓN AOS ACUÍFEROS:**

Afección severa e prexuízos significativos e irreversibles para a bosque de ribeira. Os hábitats naturais de interese comunitario requiren de zonas de especial conservación conforme á Directiva 92/43/CEE do Consello do 21 de maio de 1992 relativa á conservación dos hábitats naturais e da fauna e flora silvestres. Non poden ser por tanto nin eliminados, nin degradados. A normativa citada indica expresamente que estes hábitats deben ser conservados e manterse nun estado de conservación favorable.

No ámbito da Demarcación Hidrográfica “Galicia-Costa”, na que se enmarca a área de estudo do Parque Eólico “Caaveiro” de 78 MW, a rede hidrolóxica superficial está representada principalmente polos ríos “Grande de Xubia”, “Castro” e “Belelle”, ademais doutros arrosios e leitos sen denominación.

O río Grande de Xubia atópase ao norte do aeroxerador C15 reserva, e os ríos Castro e Belelle teñen 1 e 2 cruzamentos respectivamente con gabias e viais do PE.

A LAAT 220 kV SE Caaveiro – SE Colectora As Pontes, ten 3 cruzamentos destacables, un ao principio da súa traza co río Belelle e dous no seu parte final cos ríos Macieria e Eume. Existen outros moitos cruzamentos con regos innominados que a mercantil promotora recoñece pero cuxos impactos non avalía.

O ámbito do proxecto aséntase sobre a demarcación “Galicia-Costa”, abarcando catro masas de auga soterradas distintas:

- 014-011 “Coruña-Betanzos-Ares-Ferrol”.

- 014-014 “San Sadurniño”

- 014-012 “Eume”

- 014-013 “As Pontes”

☞ **Prexuízos significativos e incompatibles co benestar das familias que residen e viven nos seguintes núcleos poboacionais, SITUADOS TODOS ELES DENTRO DA POLIGONAL DO PARQUE EÓLICO:**

- Neda, situado a 1.380 m ao noroeste do aeroxerador C01.

- Anca, situado a 300 m ao sur do aeroxerador C14.

- Doso, situado a 1.400 m ao oeste do aeroxerador C11.

- Naraio, situado a 1.000 m ao leste do aeroxerador C05.

- Igraxalfeita, situado a 1.800 m ao sueste do aeroxerador C13.

- Xubia, situado a 700 metros ao oeste do aeroxerador reserva C15.

- Ferreira, a 1.700 m ao norte do aeroxerador reserva c13.

- Viladonele, a 820 metros ao suroeste do aeroxerador C03.

- Sillobre, a 1.400 metros ao suroeste do aeroxerador C02.

- Fene, a 2.000 metros ao suroeste do aeroxerador C02.

- Reguela, a 1.200 metros ao oeste do aeroxerador C07.

- A Capela, a 2.100 metros ao sueste do aeroxerador C09.

- Cabalar, a 1.500 metros ao leste do aeroxerador C07.

- Cabanas, a 5.700 metros ao suroeste do aeroxerador C09.

- San Sadurniño, a 1.800 metros ao sur do aeroxerador C11.

- As Pontes, a 19.500 metros ao leste do aeroxerador C09.

- Ferrol, a 4.700 metros ao oeste do aeroxerador C01.

Falla de avaliación do impacto no posible éxodo poboacional.

Cómpre ter en conta o establecido no DECRETO 238/2020, do 29 de decembro, polo que se aproban as Directrices de paisaxe de Galicia.

4.2.4.3. *Parques eólicos.*

DX.20. Os proxectos mediante os cales se materialicen os parques eólicos atenderán ás seguintes directrices:

As liñas de evacuación cara á rede de transporte planificaranse de forma conxunta co parque eólico, procurando buscar os mellores trazados, de acordo cos criterios sobre liñas eléctricas. Dentro das AEIP delimitadas no Catálogo das paisaxes de Galicia, estudarase a viabilidade de soterrar as liñas de evacuación.

☞ **Prexuízos significativos e incompatibles coa Paisaxe, os valores paisaxísticos das comarcas afectadas polo plan de desenvolvemento eólico previsto pola mercantil promotora. Incremento do Feísmo Paisaxístico (aspecto este non avaliado pola promotora).**

1-Área de especial interese paisaxístico (AEIP).

- Fragas e Fervenza do Beelle, a escasos 100 metros ao norte do aerogenerador máis próximo. Fervenza dunha beleza paisaxística extraordinaria.
- Monte Lagoa, dentro da poligonal do parque eólico.
- Castelo Moeche, dentro da poligonal do parque eólico.
- Pazo Marquesa – Xubia, dentro da poligonal do parque eólico.
- Fragas dos Casás: dentro da poligonal do parque eólico.
- Serra de Forgoselo, 1,1 Km ao leste do aerogenerador máis próximo.
- Fragas de Eume, a escasos 900 m ao sur do aerogenerador máis próximo.
- O Lago das Pontes, colidante co paso da LAAT 220 KV PE CAAVEIRO.
- Fraga de Carballeira a escasos metros da LAAT 220 KV PE CAAVEIRO.

2- Carreiros: destaca pola súa importancia o Camiño de Santiago, que na zona presenta tres dos seus roteiros ou itinerarios:

- Camiño de Santiago: Camiño Inglés: a 1,5 Km ao Oeste do aerogenerador máis próximo.

Ademais, localizamos outros carreiros e roteiros na zona:

- PRG 147 Sendeiro As Fragas da Ribeira e do Lostegal. A 2, 2 Km ao leste do final da LAAT 220 KV PE CAAVEIRO.

3- Miradoiros: dada a presenza das serras elevadas, atopamos os seguintes elementos que presentan importantes vistas panorámicas dentro da poligonal do parque eólico:

- Miradoiro Coto de Rei, a escasos 600 m ao sur do aerogenerador máis próximo.
- Miradoiro Fervenza ou Viladonelle a escasos 700 m ao leste do aerogenerador máis próximo.
- Miradoiro Monte Ancos, 620 m ao norte do aerogenerador máis próximo (e xunto ao aerogenerador c15 reserva).
- Miradoiro Ermida Chamorro, 8,5 Km ao oeste do aerogenerador máis próximo.
- Miradoiro Monte Lagoa, 9,6 Km ao noroeste do aerogenerador máis próximo.
- Miradoiro Esperón, 5,7 Km ao norte do aerogenerador máis próximo.

- Miradoiro Monte Agudo, 8,8 Km ao nordés do aeróxerador máis próximo.
- Miradoiro Caxado, 8,9 Km ao norte do paso da LAAT 220 KV PE CAAVEIRO.
- Miradoiro Dos Cerqueiros, 10 Km ao sur do paso da LAAT 220 KV PE CAAVEIRO.
- Miradoiro Teixeira 6,8 Km ao sueste do aeróxerador máis próximo.
- Miradoiro de Caaveiro, 3,5 Km ao sur do aeróxerador máis próximo.
- Miradoiro Castelo dos Andrades- Nogueirosa, 6,4 Km ao suroeste do aeróxerador máis próximo.
- Miradoiro San Miguel de Breamo, 8,4 Km ao sueste do aeróxerador máis próximo.
- Miradoiro Periao de Barallbre, 5,0 Km ao oeste do aeróxerador máis próximo.
- Mirados Periao de Seixo 6,6 Km ao oeste do aeróxerador máis próximo.
- Miradoiro de Caranza, 5,1 Km ao oeste do aeróxerador máis próximo.
- Miradoiro Castelo do San Felipe, 11,7 km ao oeste do aeróxerador máis próximo.
- Miradoiro Castelo da Palma: 11,6 km ao oeste do aeróxerador máis próximo.
- Miradoiro Monte Ventoso 14,5 km ao oeste do aeróxerador máis próximo.
- Miradoiro A Baladora, 13 km ao oeste do aeróxerador máis próximo.
- Miradoiro San Carlos 13,9 km ao oeste do aeróxerador máis próximo.
- Miradoiro Alto de Campelo, 10,0 km ao noroeste do aeróxerador máis próximo.
- Miradoiro Punta Frouxeira, 11,6 km ao noroeste do aeróxerador máis próximo.
- Miradoiro Alderete 12,4 km ao norte do aeróxerador máis próximo.
- Miradoiro Coto de Forca, 13,9 km ao nordés do aeróxerador máis próximo.
- Miradoiro de Cabo Prior, 15,0 km ao oeste do aeróxerador máis próximo.
- Miradoiro Monte Pendella, 14,5 km ao sueste do aeróxerador máis próximo.

4- Patrimonio Cultural Material: dentro deste apartado, destacar os seguintes elementos.

- Camiño de Santiago: Camiño Inglés. 1,5 Km ao Oeste do aeróxerador máis próximo
- Castelo Moeche 7,2 Km ao N do aeróxerador máis próximo
- Castelo dos Andrades- Nogueirosa, 6,4 Km ao suroeste do aeróxerador máis próximo.
- San Miguel de Breamo, 8,4 Km ao sueste do aeróxerador máis próximo.
- Castelo de Naraío, 1,4 Km ao leste do aeróxerador máis próximo.
- Mosteiro San Martiño de Xubia; 3,5 Km ao oeste do aeróxerador máis próximo.
- Mosteiro de Santa Catalina: 12,5 Km ao oeste do aeróxerador máis próximo
- Castelo e Baluartes de Ferrol: a 11,7 Km ao oeste do aeróxerador máis próximo

A estes elementos principais hai que sumar a presenza de varias parroquias e igrexas na maior parte das poboacións, así como unha serie de elementos culturais como o Castelo de Andrade en Pontedeume, ou o Mosteiro de Caaveiro. Finalmente, sinalar a celebración da Festa do Pan, en Neda.

☞ **Afección severa e incompatible co desenvolvemento turístico das comarcas afectadas e a promoción do Camiño de Santiago:**

Hai que ter en conta que o parque eólico Caaveiro é un dos proxectos que configuran os seis que prevé desenvolver a mercantil promotora para as comarcas do Eume e Ferrol –Terra fundamentalmente.

Polo tanto, a afección ao turismo hai que avaliála desde o punto de vista global que configura o plan industrial de desenvolvemento eólico previsto para estas comarcas. Como este Plan industrial non foi obxecto de avaliación ambiental estratéxica, que permitise incorporar os correspondentes criterios de sustentabilidade (vulnerándose a Lei 21/2013 de impacto ambiental), cómpre ter en conta á hora da avaliación ambiental a totalidade dos seis parques que configuran este Plan industrial, feito que non tivo en conta a mercantil promotora, ante o desleixo da Administración que tramita o expediente.

☞ **Afección severa para os Lugares de interese xeolóxico e/ou xeomorfolóxico:**

“Canón do Eume nas Fragas” e “Ría de Ares” nas proximidades da zona de actuación. Sitúanse a 3,1 km ao sur e 5,8 km cara ao suroeste respectivamente desde o aerogenerador C09 e dentro da poligonal dos parques proxectados. Impacto non avaliado pola promotora.

☞ **Prexuízos significativos no patrimonio cultural e arqueolóxico. Afección severa e incompatible. Descontextualización do patrimonio cultural:**

Patrimonio arqueolóxico especialmente afectado polas obras a realizar dentro dús seus ámbitos de protección:

GA15015043 MÁMOA DE SERRA DE SUMEIRO.

TO15076005 PENAMOURA.

CASTRO 01 CASTRO DE BELELLE /CASTRO DÁ MINA.

TOP CRUZ DÁ CORTELLA.

PONCHE DE FORMARÍS.

91 LAVADOIRO BELELLE.

85 RUEIRO BELELLE SUR.

84 RUEIRO BELELLE NORTE.

IGREXA DE ANCA.

CONXUNTO DE NARAHÍO.

GA15035025 MÁMOA DO MONTE MARRAXÓN 6 G3.

GA15035024 MÁMOA DO MONTE MARRAXÓN 5 G3.

GA15035021 MÁMOA DO MONTE MARRAXÓN 2 G3.

GA15035003 MÁMOA DO MONTE MARRAXÓN 1 G3.

GA15035023 MÁMOA DO MONTE MARRAXÓN 4 G3.

GA15035022 MÁMOA DO MONTE MARRAXÓN 3 G3.

GA15035006 PETRÓGLIFO DO MONTE MARRAXÓN.

GA15035002 MÁMOA DO MONTE MARRAXÓN 1 G2.

GA15035001 MÁMOA DO MONTE MARRAXÓN 1 G1.

GA15035030 MÁMOA DO MONTE MARRAXÓN 2 G1.

GA15035017 MÁMOA DO MONTE MARRAXÓN 3 G1.

GA15035020 MÁMOA DO MONTE MARRAXÓN 6 G1.

GA15035004 MÁMOA DO MONTE MARRAXÓN 1 G4.

GA15035027 MÁMOA DO MONTE MARRAXÓN 3 G4.

GA15035026 MÁMOA DO MONTE MARRAXÓN 2 G4.

GA15035029 MÁMOA DO MONTE MARRAXÓN 5 G4.

GA15055004 MÁMOA DO INGLÉS.

90 PONCHE RÍO BELELLE RIBEIRA.

MUIÑO NA RIBEIRA.

GA15035013 MÁMOA DO MONTE MARRAXÓN 6 G4.

GA15035028 MÁMOA DO MONTE MARRAXÓN 4 G4. A infraestrutura do proxecto máis próxima ao elemento é a gabia e o vial de acceso á máquina 2. Esta infraestrutura sitúase a uns 2 metros ao Leste da posición de Ficha de Inventario do elemento no seu punto máis próximo. A infraestrutura deséñase dentro do ámbito de protección do elemento, como modificación dunha pista existente, coa gabia polo lado oposto ao elemento. Mesmo coa aplicación das medidas correctoras oportunas, o impacto considérase Severo e incompatible.

GA15018016 MÁMOA DE LOUSEIRA ALTA 2. A infraestrutura do proxecto máis próxima ao elemento é a gabia de cableado con dirección á máquina 6. Esta infraestrutura sitúase a uns 47 metros ao Norte do elemento no seu punto máis próximo. A infraestrutura deséñase dentro do ámbito de protección do elemento, en paralelo a un camiño forestal polo lado oposto ao elemento. A proximidade das obras fai que se considere o impacto Severo e incompatible.

GA15018017 MÁMOA DE LOUSEIRA ALTA 3. A infraestrutura do proxecto máis próxima ao elemento é a gabia de cableado con dirección á máquina 6. Esta infraestrutura sitúase a uns 45 metros ao Norte do elemento no seu punto máis próximo. A infraestrutura deséñase dentro do ámbito de protección do elemento, en paralelo a un camiño forestal polo lado oposto ao elemento. A proximidade das obras fai que se considere o impacto Severo e incompatible.

GA15018019 MÁMOA DE LOUSEIRA ALTA 4. A infraestrutura do proxecto máis próxima ao elemento é a gabia de cableado con dirección á máquina 6. Esta infraestrutura sitúase a uns 23 metros ao Norte do elemento no seu punto máis próximo. A infraestrutura deséñase dentro do ámbito de protección do elemento, en paralelo a un camiño forestal polo lado oposto ao elemento. A proximidade das obras fai que se considere o impacto Severo e incompatible.

CRUZ 01. A infraestrutura do proxecto máis próxima ao elemento é a gabia de cableado con dirección á máquina 6. Esta infraestrutura sitúase a uns 40 metros ao Oeste do elemento no seu punto máis próximo. A infraestrutura deséñase dentro do ámbito de protección do elemento, en paralelo a un camiño forestal polo lado oposto ao elemento. A proximidade das obras fai que se considere o impacto Severo e incompatible.

GA15035018 MÁMOA DO MONTE MARRAXÓN 4 G1. A infraestrutura do proxecto máis próxima ao elemento é o vial á máquina 2. Esta infraestrutura sitúase a uns 2 metros ao Leste do elemento no seu punto máis próximo. A infraestrutura deséñase dentro do ámbito de protección do elemento, como ampliación cara ao lado oposto da pista asfaltada que xa parece afectar ao túmulo. Mesmo coa aplicación das medidas correctoras o impacto considérase Severo e incompatible.

GA15035019 MÁMOA DO MONTE MARRAXÓN 5 G1. A infraestrutura do proxecto máis próxima ao elemento é o vial á máquina 2. Esta infraestrutura sitúase a uns 7 metros ao Leste do elemento no seu punto máis próximo. A infraestrutura deséñase dentro do ámbito de protección do elemento, como ampliación cara ao lado oposto da pista asfaltada que xa parece afectar a contorna inmediato do túmulo.

Mesmo coa aplicación das medidas correctoras o impacto considérase Severo e incompatible.

☞ **NO RELATIVO Á AVALIACIÓN AMBIENTAL DO PROXECTO EÓLICO SOBRE A ESCRIBENTA DAS CANAVEIRAS, EN PERIGO DE EXTINCIÓN:**

En relación á escribenta das canaveiras e o proxecto eólico Caaveiro, que ten incidencia sobre a especie, indicar que a Xunta de Galicia, tras darse a sí mesma un prazo de 6 anos para facelo (desde o 2013), non chegou a determinar os perímetros de protección dos humidais que constitúen o hábitat potencial desta especie en perigo de extinción.

A cuestión non é baladí porque hai unha mancha de parques eólicos ou incluso complexos eólicos como é este caso, que afectan a esta especie con charcas, brañas e humidais cuxo perímetro están sen determinar, como é o presente caso, e a saber cal é a área comprendida no ámbito do Plan de recuperación da subespecie lusitánica da escribenta, da que unicamente aparece nunha representación gráfica e fica por tanto o seu perímetro de zonificación ás expensas das avaliacións que realicen as mercantís promotoras eólicas como é este caso.

Por outra banda o artigo 4 do Decreto que aproba o plan de recuperación da especie, referido a súa revisión indica que:

"2. Co fin de adaptar o plan aos novos condicionantes existentes para a conservación da subespecie, avaliaranse os seus resultados cada 6 anos, e modificarase no caso de que se requira o reaxuste das medidas de recuperación", non existindo constancia desta avaliación tras o transcurso do periodo indicado.

O referido plan tamén indica na súa exposición de motivos que:

"A aprobación deste plan executivo vincula tanto os particulares como as administracións competentes, que deben cumprir as directrices e actuacións contidas neste decreto".

"Debido ao declive poboacional estimado e ao reducido tamaño da poboación actual, a subespecie lusitánica da escribenta das canaveiras aparece recollida no anexo I do Decreto 88/2007 na categoría «en perigo de extinción». Esta categoría está reservada para aquelas especies cuxa supervivencia é pouco probable se os factores causantes da súa actual situación seguen actuando.

"A catalogación dunha especie como en perigo de extinción implica a elaboración dun plan de recuperación cuxo fin é garantir a conservación da especie que vive en estado silvestre no territorio da Comunidade Autónoma, dos seus hábitats e establecer medidas adecuadas que permitan preservar, manter e restablecer as súas poboacións naturais facéndoas viables".

O artigo 3 do Decreto 75/2013, do 10 de maio, polo que se aproba o Plan de recuperación da subespecie lusitánica da escribenta das canaveiras (*Emberiza schoeniclus L.subsp. lusitanica Steinbacher*) en Galicia indica:

"A finalidade do plan de recuperación, de acordo cos antecedentes e razóns que se expoñen no anexo I, é a de inverter a tendencia demográfica regresiva da subespecie lusitánica da escribenta das canaveiras en Galicia ata que se

limite de xeito significativo o seu risco de extinción nun horizonte temporal de 20 anos, se acade a recuperación das localidades de reprodución coñecidas que se perderon e unha poboación reproductora superior a 112 parellas”.

Sen embargo, este obxectivo de recuperación previsto no Decreto do ano 2013 queda moi lonxe da realidade e a situación da especie é de especial gravidade.

No Censo de Escribenta das canaveiras *Emberiza schoeniclus lusitanica* en Galicia 2018, indícase a priori, que a escribenta das canaveiras (*Emberiza schoeniclus*) debería empezar a dar sinais de recuperación en Galicia. A pesar da súa vulnerable situación, é unha das escasísimas especies ameazadas que conta cun plan de recuperación aprobado pola Xunta. Mais os resultados dun novo censo volven advertir da necesidade de medidas efectivas. “Segundo os datos dispoñibles, quedarían unhas 20 parellas reproductoras en Galicia fronte ás case 70 censadas en 2005, o que supón unha redución de arredor do 70% en tan só 13 anos”, advirte o traballo, realizado por Emilio Martínez Sabarís, Xabier Prieto Espiñeira, José Ramón Castro Gómez, José Luis Rabuñal Patiño, Cosme Damián Romay Cousido, Álvaro Rodríguez Pomares e Francisco Rosende Maneiro.

☞ **AFECCIÓN SEVERA AOS HÁBITATS DO LOBO COMO ESPECIE PROTEXIDA**

Ademas, a zona de afección atópase en “Zona 2” do Plan de Xestión do Lobo de Galicia.

A totalidade das infraestruturas eólicas fragmentan os hábitats das especies producindo prexuízos significativos para unha especie de marcado carácter territorial. Os lobos son TERRITORIAIS, e os lobos que nun territorio alleo no que non estean abertos a aceptar elementos novos, serán eliminados. O 70% dos lobos que morren por causas naturais o son por esta causa. O Convenio de Berna relativo á Conservación da Vida Silvestre e o Medio Natural de Europa, foi asinado en Estrasburgo (Francia) en 1979. Este convenio incluíu ao lobo no Anexo II “Especies de fauna estritamente protexidas”, constando as prohibicións correspondentes no seu art. 6.

Este Convenio debe o seu valor a tres características fundamentais: o seu carácter xeneralista, a concepción da lista única de especies e a incorporación da política conservacionista na planificación económica, especialmente no relacionado coa protección dos hábitats (artigos 3 e 4).

O artigo 56 da Lei 42/2007 de Patrimonio Natural e da Biodiversidade establece a protección para todas as especies amparadas por tratados e convenios internacionais, como o de Berna, ratificado por España, polo que en caso de non ter dita consideración estaríamos ante un incumprimento flagrante das obrigacións derivadas do Convenio de Berna, e da subseguinte Directiva Hábitats 92/43/CEE, en relación a unha especie protexida e de interese comunitario como o Lobo.

☞ **UNHA ESPECIE TÍPICA DESTE HÁBITAT É A LACERTA VIVÍPARA:**

Non podemos considerar que sexa estritamente unha especie ameazada, xa que pode ser mesmo localmente abundante, pero a **vinculación con hábitats moi específicos fai que a distribución desta especie sexa descontinua e que algunhas poboacións sexan moi vulnerables ás alteracións dos seus biótotos característicos.**

☞ **VULNERACIÓN FLAGRANTE DA LEI 7/2012, DE 28 DE XUÑO DE MONTES DE GALICIA.**

O monte é un sector estratéxico na economía galega que contribue a mitigar o cambio climático e á descarbonización da economía. Aspecto non avaliado pola promotora. A mercantil promotora non avalía o impacto da estación eólica e as súas infraestruturas de evacuación (**obxecto dun proxecto independente promovido por un Clúster de empresas**), sobre o benestar das familias dos núcleos habitados e o posible éxodo poboacional que se pode dar derivado da mancha de estacións eólicas que hai no territorio e outras infraestruturas, que dificultan a vida no rural e a sustentabilidade e viabilidade das explotacións forestais e agro – gandeiras (fomentando o feito coñecido como despoboamento do rural ou España 16 baleirada).

A este respecto debera informar a Dirección Xeral de Defensa do Monte da Consellería de Medio Rural da Xunta de Galicia e á luz da exposición de motivos e o artigo 5 da Lei 7/2012, de 28 de xuño se informe sobre a prevalencia do uso forestal sobre o uso eólico e a incompatibilidade deste, dentro da superficie afectada pola poligonal do parque eólico, en tanto en canto como ben di a exposición de motivos da referida lei, o monte galego é unha fonte de riqueza que xera emprego estable, descarboniza a economía, cumpre co protocolo de Kioto e realiza unha contribución importante ao PIB galego.

☞ **AFECCIÓN SEVERA E PREXUIZOS SERIOS E IRREPARABLES PARA AS EXPLOTACIÓNS FORESTAIS, MADEREIRAS E AGRO-GANDEIRAS DA ÁREA DE AFECCIÓN DO PROXECTO:**

Cómpre destacar a importancia económica das explotacións forestais e madeiras da área de afección do proxecto como complemento das economías domésticas e familiares. As rendas do sector forestal e a importancia deste ao PIB da Comunidade de Galicia e ao desenvolvemento da industria da madeira foi obviado pola mercantil promotora. A estación eólica e as súas infraestruturas de evacuación fragmentan as explotacións forestais e madeiras e as agro –gandeiras coa conseguinte perda da base territorial destas e a perda de rendementos. A fragmentación que produce a infraestructura eólica resulta incompatible cos obxectivos da Política agraria comunitaria (PAC). A empresa promotora non avaliou os impactos do proxecto sobre estas explotacións económicas e como repercute a estación eólica nas economías familiares dos núcleos afectados.

☞ **FALLA DE AVALIACIÓN DO POSIBLE ÉXODO POBOACIONAL E O DESPOBOAMENTO DO RURAL COMO CONSECUENCIA DÁ IMPLANTACIÓN MASIVA E DESORDENADA DE PARQUES EÓLICOS SOBRE O MESMO TERRITORIO.**

Falla de avaliación do sector forestal e madeiro da área de afección do proxecto, como fonte de ingresos importante para as economías familiares. Ausencia de valoración do papel económico, social, cultural e ecolóxico dos montes da zona e das explotacións madeiras e forestais.

☞ **Prexuízos significativos para os chans e o medio ambiente:**

O chan é un recurso natural non renovable e finito cuxo proceso de formación tómase centos de anos. Son unha parte fundamental no equilibrio dos ecosistemas: funciona como filtro e amortiguador ao reter substancias, protexe as augas subterráneas e superficiais contra a penetración de axentes nocivos e transforma compostos orgánicos descompoñéndoo ou modificando a súa estrutura conseguindo a mineralización.

A implantación dos eólicos proxectados do parque eólico Caaveiro, ao igual que os outros cinco parques eólicos que a promotora prevé desenvolver no mesmo ámbito xeográfico, alteraría os ciclos bioquímicos dos chans. A degradación que sofren os chans supón unha ameaza á capacidade deste recurso para satisfacer as necesidades das futuras xeracións.

A materia orgánica do chan ou humus é fundamental para manter a estrutura do chan, reter a auga necesaria, actuar como reserva nutritiva e imprescindible para manter a produtividade da terra. Certos usos do chan, como as cimentacións eólicas, diminúen de forma drástica o contido de materia orgánica do chan. As remocións de toneladas de terra que esixe a implantación do parque eólico proxectado non é cuestión baladí e eses chans non se van recuperar polo que nun futuro, no caso de implantarse, teremos unha gran área de chan desertificada e erosionada de terro infértil.

Coa implantación das cimentacións dos parques, as excavacións e remocións de toneladas de terras durante a súa instalación, elimínase a materia orgánica dos chans e pérdese a produtividade destes. Non só se produce un cambio de usos (agrícolas de cultivo, de pasteiros ou forestais). Tamén se produce unha transformación urbanística non amparada legalmente, ao quedar os chans erosionados e perder de forma irreversible a súa produtividade orixinaria.

A Lei do chan de Galicia aposta na súa exposición de motivos pola protección territorial e, en particular, pola defensa e respecto do chan rústico, xa sexa pola afección ao dominio público ou pola presenza de valores merecedores de especial salvagarda. Así o indica literalmente:

“A Lei do chan aposta pola protección territorial e, en particular, pola defensa e respecto do chan rústico, xa sexa pola afección ao dominio público ou pola presenza de valores merecedores de especial salvagarda”.

O artigo 31 da citada lei referido a “Concepto e categorías” establece:

“1. Terán a condición de chan rústico:

a) Os terreos sometidos a algún réxime de especial protección, de conformidade coa lexislación sectorial de protección do dominio público marítimo-terrestre, hidráulico ou de infraestruturas, ou coa lexislación sectorial de protección dos valores agrícolas, gandeiros, forestais, paisaxísticos, ambientais, naturais ou culturais”.

Así o artigo 34 dá Lei 2/2006 do chan de Galicia indica respecto ao “Chan rústico de especial protección” que:

“4. Cando un terreo, polas súas características, poida corresponder a varias categorías de chan rústico, aplicaranse os distintos réximes de forma complementaria”, pero entendendo en base ao indicado na exposición de motivos da lei, que no caso de non poder complementarse prevalecerá aquel que máis protexa o chan rústico e en ningún caso, aquel que poida alterar de forma irreversible a funcionalidade deste como é o caso das infraestruturas eólicas proxectadas.

De feito, o artigo 35.2 india que: “Os restantes usos en chan rústico son usos prohibidos”, sobre todo aqueles que alteren de forma irreversible a súa funcionalidade, como é o caso das remocións de terra descritas no proxecto eólico Barja.

Conclusión:

O parque eólico Caaveiro proxectado é incompatible cos usos e a fertilidade actual dos chans. As cimentacións do parque xunto coa remoción de toneladas de terra previstas para a súa implantación, altera de forma irreversible a cuberta vexetal e os recursos hídricos, producindo erosión da cuberta vexetal e a medio e longo prazo desertificación da área afectada, xa que a perda da cuberta vexetal e dos humidais converte aos chans nun recurso natural non renovable e finito perdendo a súa funcionalidade e aptitude agrícola, gandeira e forestal actual de xeito irreversible.

IMPACTOS SOBRE O PATRIMONIO CULTURAL, A PAISAXE, E O SECTOR FORESTAL E AGROGANDEIRO. IMPACTO SOCIAL INASUMIBLE.

Afección severa a terras de produción cerealística vencelladas á PAC (política agraria comunitaria) e de gran capacidade agrícola e produtividade. Fragmentación das explotacións agrogandeiras e perda severa de base territorial. Impactos non avaliados no proxecto pola promotora que obvia a existencia de explotacións gandeiras, forestais de madeiras que constitúen o medio de vida das persoas e familias que habitan e viven no ámbito afectado polo proxecto eólico e as infraestruturas de evacuación.

Afección severa ás explotacións forestais e madeiras da zona.

Os rendementos madeiros constitúen unha importante fonte de ingresos para as economías das familias que viven no ámbito de afección do proxecto. Fragmentación das explotacións forestais e madeiras, perda de base territorial e perda de ingresos para as familias, para o sector da madeira, aserradoiros, carpinterías e demais industria transformadora da madeira.

O monte é un sector estratéxico na economía galega que contribue ao cambio climático e á descarbonización da economía.

Aspecto non avaliado pola promotora.

A mercantil promotora non avalía o impacto da estación eólica e as súas infraestruturas de evacuación sobre o benestar das familias dos núcleos habitados e o posible éxodo poboacional que se pode dar derivado da mancha de estacións eólicas que hai no territorio e outras infraestruturas, que dificultan a vida no rural e a sustentabilidade e viabilidade das explotacións forestais e agro –gandeiras (o feito coñecido como despoboamento do rural ou España baleirada).

PREXUIZOS SIGNIFICATIVOS PARA AS EXPLOTACIÓNS GANDEIRAS, AGRÍCOLAS E FORESTAIS DA ÁREA DE AFECCIÓN DO PROXECTO. INCOMPATIBILIDADE DO PROXECTO COA LEI 7/2012, DO 28 DE XUÑO, DE MONTES DE GALICIA.

O monte galego é un sector estratéxico na economía galega.

Ausencia de avaliación do sector forestal da comarca e a súa relevancia na economía dos municipios de afección do proxecto eólico, como complemento dos ingresos das economías familiares e subministrador de madeira para as carpinterías e aserradoiros da zona.

O proxecto fragmentará as explotacións forestais e madeiras, que ao igual que na comarca limítrofe de Bergantiños, constitúen unha importante fonte de ingresos que complementa ás economías familiares.

Por outra banda, e tendo en conta o marcado carácter forestal destes municipios e a relevancia dos rendementos madeiros e das explotacións forestais como complemento das economías domésticas, cómpre lembrar que a Lei 7/2012, do 28 de xuño, de montes de Galicia indica na súa exposición de motivos que:

“Pero a importancia do sector forestal non reside só nas cifras macroeconómicas, claros expoñentes da súa importancia, senón que, como xa indicamos, desempeña unha función básica na fixación da poboación no rural. En comarcas como as de Lugo, A Fonsagrada, A Terra Chá, Bergantiños, Fisterra, A Limia ou Verín, a forestal figura entre as tres primeiras actividades industriais por emprego xerado, pois o 70 % destas empresas aséntase en poboacións de menos de 5.000 habitantes. En consecuencia, un dos obxectivos prioritarios desta nova norma é colaborar e impulsar a organización do territorio galego, equilibrando os usos do solo, permitindo un adecuado aproveitamento dos recursos e, ao mesmo tempo, colaborando no mantemento das explotacións agrarias existentes, axilizando a súa posibilidade de crecemento e consolidación como factor básico que minimize, na medida do posible, o abandono do rural e consiga frear o envellecemento demográfico e o despoboamento, posibilitando a fixación da poboación. Esta lei xorde nun momento en que o abandono agrario segue a tendencia ao incremento da superficie forestal. Neste contexto, e co obxectivo de consolidar e mellorar as superficies forestais, é importante acadar o equilibrio de usos, eliminando en gran parte o risco de desaparición e, con iso, a imposibilidade de realizar un adecuado aproveitamento racional e multifuncional”

“No ámbito forestal, Galicia ocupa, no conxunto do territorio nacional, un lugar esencial. É, sen lugar a dúbidas, a maior potencia forestal de España e unha das máis importantes de Europa. A súa superficie forestal arborada representa o 48 % da totalidade da Comunidade Autónoma, superando as 1.400.000 hectáreas e cunha alta produción de madeira, próxima ao 45 % da produción nacional. Esta é a razón pola cal o incremento da masa arborada en cantidade e calidade constitúe un obxectivo básico, non só do sector forestal en particular, senón da sociedade galega do século XXI no seu conxunto, garantindo o aproveitamento continuado dos recursos forestais, especificamente da madeira, que segue a ser, nestes momentos, o segundo produto deficitario na Unión Europea –tras o enerxético–, o que pode supoñer unha vía de ordenación territorial que posibilite un freo ao abandono sistemático das explotacións do rural de Galicia e permita, a través do desenvolvemento de explotacións e industrias forestais, a fixación da poboación, co cal se evitaría o despoboamento e a crise demográfica que atenazan o mundo rural galego.

Para aquilatar a importancia actual do sector forestal na economía galega, non sempre adecuadamente ponderada, é necesario indicar que a contratación de servizos externos que realizan os propietarios e os xestores forestais dá emprego estable en Galicia, directo e indirecto, a un colectivo superior ás 15.000 persoas, formado por cuadrillas propias no monte, persoal técnico e administrativo das asociacións profesionais, viveiristas, consultoras de enxeñaría, empresas de traballos silvícolas, empresas de aproveitamentos forestais e transportistas especializados. A facturación dos propietarios forestais galegos supera os 300 millóns de euros anuais entre produtos madeiros e non madeiros.

Pola súa parte, a facturación conxunta da industria de transformación da madeira supera na nosa Comunidade Autónoma os 1.600 millóns de euros anuais, proporciona emprego directo a máis de 22.700 traballadores e constitúe o sector industrial que maior emprego xera na comunidade, cun 12 % da poboación laboral activa. A industria de primeira transformación produce o 60 % da produción nacional de taboleiros, o 40 % da madeira de serradoiro e o 20 % da pasta de papel, o que totaliza o 3,5 % do PIB da Comunidade Autónoma.

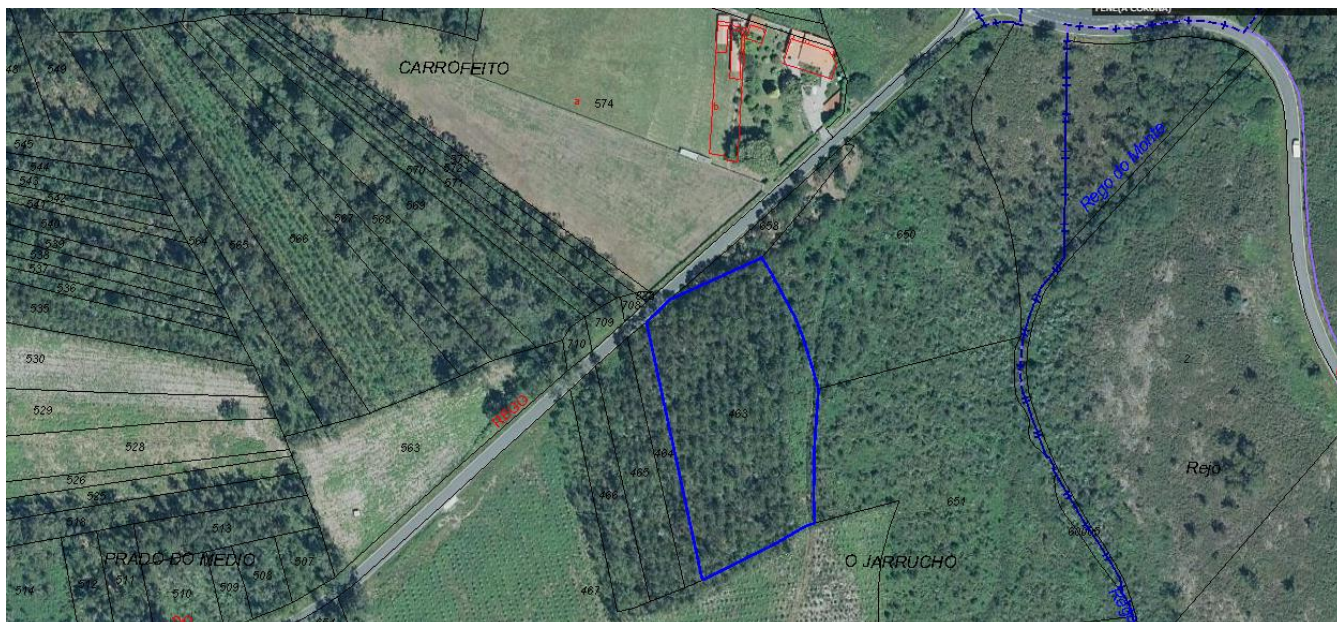
O monte, ademais da importancia económica e social referenciada en Galicia, ten unha función medioambiental que se recoñece e acrecenta progresivamente. A relación da sociedade galega co monte evolucionou considerablemente desde o último terzo do século pasado, xerando unha nova configuración baseada na esixencia do desenvolvemento sustentable e do aproveitamento racional dos recursos forestais. Así, os bosques aparecen como un elemento básico da estratexia ambiental como reservorios e depósitos de fixación de carbono, que chegan a fixar hoxe máis de 42 millóns de toneladas, o que os converte en piares fundamentais para o cumprimento dos compromisos adquiridos no protocolo de Quioto.

O monte é, ademais, un espazo que determina a paisaxe e a identidade da nosa comunidade, ao tempo que ten un compoñente social de recreo, de lugar de encontro, lúdico e de gozo dos cidadáns. A lei trata de compatibilizar a funcionalidade medioambiental, social e estética do monte, cuxos beneficios intanxibles son aproveitados por toda a sociedade, e uns lexítimos beneficios directos que corresponden aos seus titulares. De aí que a lei persiga, como un dos seus obxectivos fundamentais, adaptar a realidade forestal galega ás esixencias, cada vez maiores, dunha sociedade, madura e moderna, como a de Galicia, que debe cohonestarse cos dereitos á percepción de rendas, froitos e utilidades dos propietarios forestais e dos silvicultores”.

Por outra banda no Proxecto de Lei de cambio climático e transición enerxética (Boletín oficial das Cortes Xerais Senado XIV Lexislatura, Núm. 170 de 14 de abril de 2021), arestora en tramitación no Senado, establece no seu artigo 25 relativo ao “Desenvolvemento rural: política agraria, política forestal e enerxías renovables”:

O Goberno incorporará na aplicación da Política Agraria Común, así como noutras estratexias, plans e programas en materia de política agraria e de desenvolvemento rural, e no Plan Forestal Español, medidas encamiñadas a reducir a vulnerabilidade ao cambio climático dos chans agrícolas, dos montes e dos chans forestais e para facilitar a preservación dos mesmos, entre elas, a elaboración dun mapa de vulnerabilidade, así como a avaliación e promoción de sistemas agrícolas e prácticas de xestión forestal sostibles para aumentar a súa resiliencia fronte ao cambio climático, que fomentarán en todo caso as sinerxias coa redución de emisións de gases de efecto invernadoiro nestes ecosistemas”.

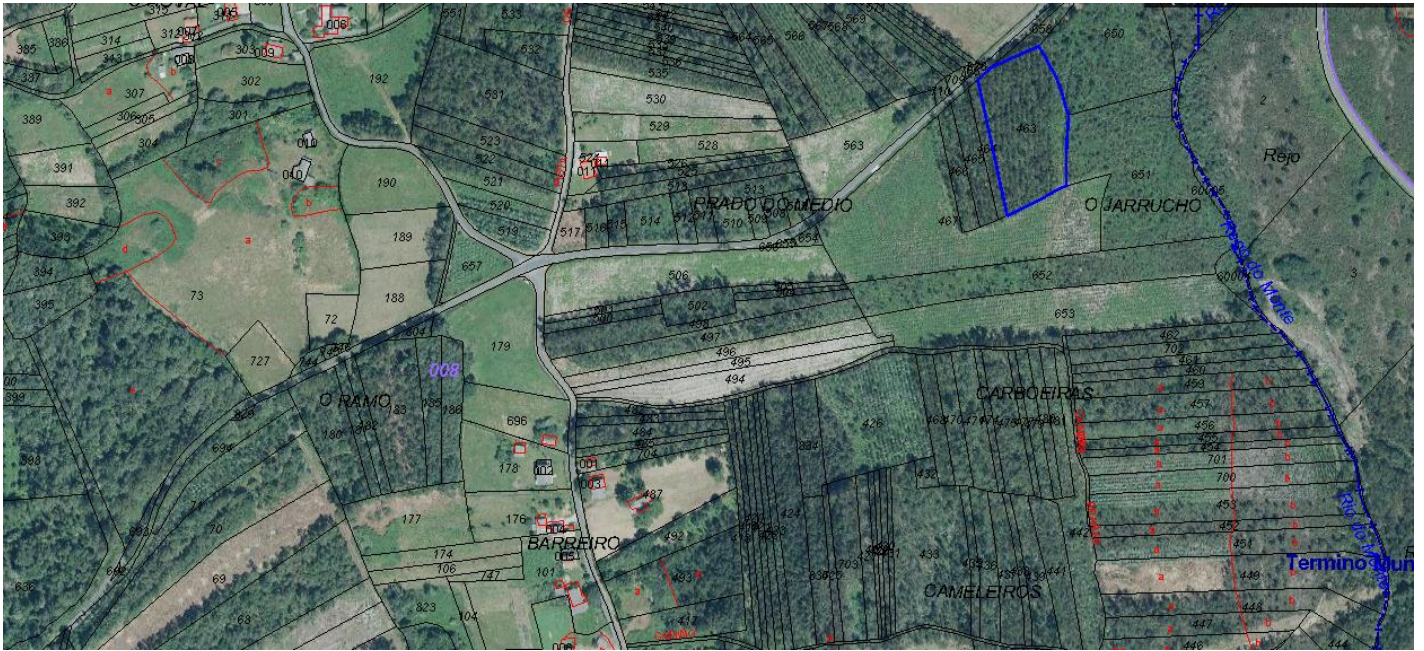
Parcelas afectadas pola Subestación “CAAVEIRO”, no municipio de Fene. A planta contará con unhas dimensións de 76,90 por 65,30 metros e unha superficie de 5.021 m2.



Subestación en Belle do Rego, á beira das casas e preto do Rego do Monte, no lugar de Carrofeito, con afección directa a explotacións forestais e agro -gandeiras

Fene, parcelas afectadas.
8 463 15036A008004630000YS
8 464 15036A008004640000YZ

8 465 15036A008004650000YU
8 466 15036A008004660000YH
8 467 15036A008004670000YW
8 652 15036A008006520000YJ



PARQUE EÓLICO CAAVEIRO Y SU LÍNEA DE EVACUACIÓN
GRE.EEC.K.26.ES.W.14490.05.001.00



Foto 13: C13.

Imaxe do proxecto con afección directa a unha plantación forestal de pinus pinaster. A mercantil promotora non avaliou o impacto socioeconómico do seu plan industrial constituído polas 6 instalacións eólicas previstas para as economías das familias que viven das explotacións forestais e agro-gandeiras.



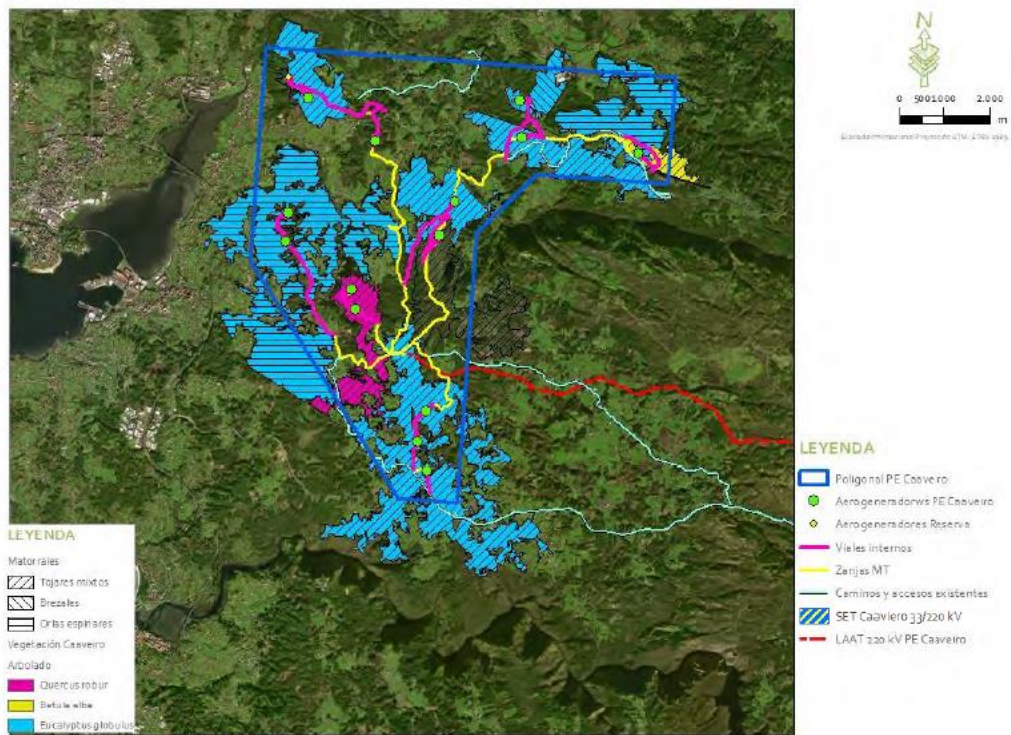
Foto 5: T03.

Imaxe do proxecto onde se pode apreciar a afección severa do proxecto sobre unha pradeiría. A mercantil promotora non avaliou o impacto do proxecto industrial sobre as explotacións agro –gandeiras que verán fragmentada e reducida a base territorial das súas explotacións



Foto 10: T06.

A mercantil promotora non avaliou a multifuncionalidade do monte afectado nin a función ambiental deste. Parcelas afectadas pola construción da LAAT do PE Caaveiro. Imaxe do proxecto.



Fotografía 3. Plantaciones de eucaliptos cerca del aerogenerador Co₃, muy abundantes en la zona de estudio.

As plantacións forestais e madeiras contribuen en gran medida ao sustento das economías das familias que residen e viven nos núcleos rurais afectados polo proxecto industrial. O proxecto fragmenta a base territorial das explotacións e afecta directamente ao medio de vida das familias.



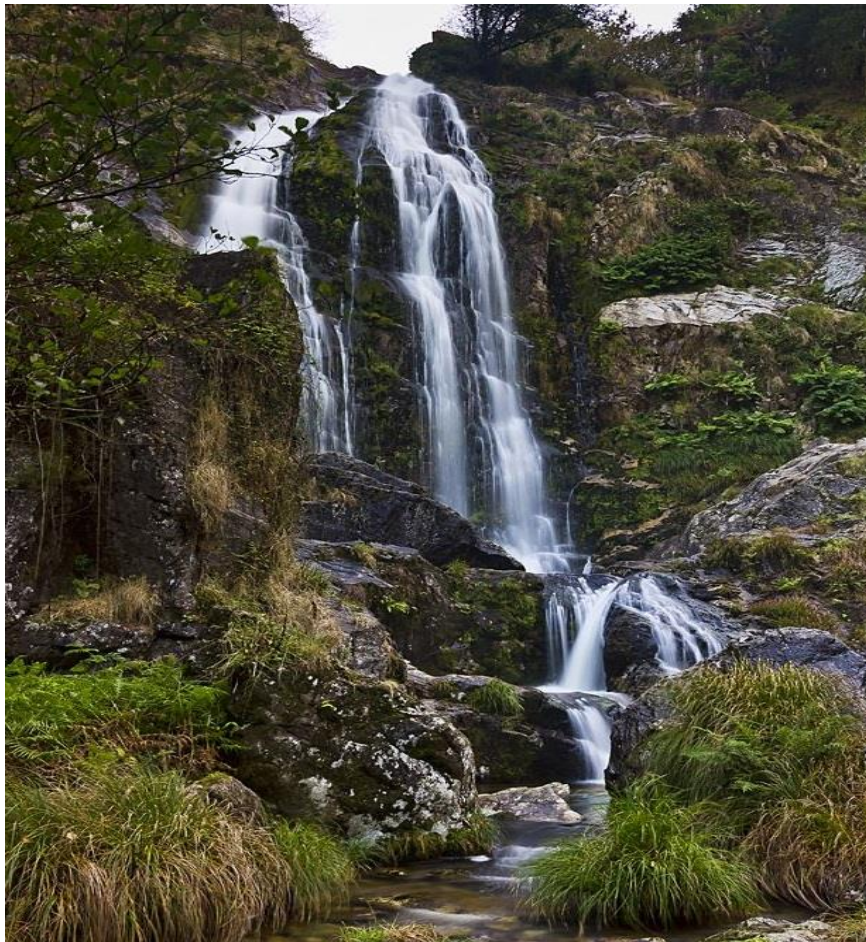
Fotografía 8. Traza LAAT 220 kV SE Caaveiro – SE Colectora As Pontes, a su paso por la carretera AC-121. Praderas.

Afección severa do proxecto ás terras de cultivo e gandeiras do ámbito xeográfico de afección. As infraestruturas eólicas fragmentan e diminuen a base territorial das explotacións agro –gandeiras e implica unha afección directa á economía das familias que residen nos núcleos rurais afectados polo proxecto. Impacto non avaliado pola mercantil promotora.



Imaxe do proxecto coa simulación dos aerogeradores sobre da ferverza. Afección á ferverza do río Bellelle, no municipio de Neda

Imaxe actual da ferverza do río Bellelle



☞ **Documentos dentro do proxecto en lingua non oficial.**

O documento do proxecto denominado: “ANEXO I. INFORMACIÓN ADICIONAL AEROGENERADOR PARQUE EÓLICO “CAAVEIRO”, ACCESOS Y SUS INFRAESTRUCTURAS ELÉCTRICAS DE EVACUACIÓN”, preséntase redactado en lingua inglesa, non oficial no territorio da Comunidade autónoma de Galicia, polo que a mercantil promotora debe presentalo no idioma correspondente aos efectos da súa avaliación ambiental.

☞ **Sobredimensionamento da poligonal de delimitación do parque eólico. Ausencia de avaliación dos impactos da totalidade da superficie afectada pola estación eólica e as súas infraestruturas de evacuación.**

O parque eólico desenvólvese sobre unha poligonal dun 48,77 km² e a súa liña eléctrica de evacuación posúe unha lonxitude de 22,75 km, desde onde parte un curto tramo de 650 metros de LAT 400 kV en subterráneo ata a SET As Pontes 400 kV propiedade de REE.

Á vista da superficie desta poligonal, evidentemente sobredimensionada, a mercantil promotora debe explicar canto abarcarían as poligonais dos outros cinco parques previstos e cantas poligonais de suporpoñen entre sí.

(Esta superficie suporía o equivalente a 13.000 campos de fútbol profesionais).

3.- FRAGMENTACIÓN DO TERRITORIO E DE HÁBITATS, PERDA DE BIODIVERSIDADE E FALLA DE AVALIACIÓN GLOBAL, SUMATIVA E SINÉRXICA

***Cómpre á avaliación ambiental conxunta e glogal da totalidade das infraestruturas do parque eólico incluídas as liñas de evacuación e demais infraestruturas asociadas.**

A participación do público na toma de decisións en materia do medio ambiente, e en particular, na avaliación ambiental dos proxectos industriais está recollida no Convenio de Aarhus, no artigo 45 da Constitución española e na Lei 27/2006, do 18 de xullo, pola que se regulan os dereitos de acceso á información, de participación pública e de acceso á xustiza en materia de medio ambiente (incorpora as Directivas 2003/4/CE e 2003/35/CE).

Substraer da participación pública e por tanto da avaliación por parte desta de determinadas infraestruturas, polo mero feito de ser compartidas é unha violación severa do espírito de Aarhus e dos dereitos fundamentais inalienables do ser humano, xa que está a impedir e obstaculizar a avaliación global, sumativa e sinérxica dos impactos ambientais do conxunto das infraestruturas do proxecto industrial.

A avaliación ambiental dos impactos da totalidade das infraestruturas do proxecto industrial debe permitir á cidadanía a valoración conxunta, global, sinérxica e sumativa destes, en todas as fases de execución e durante o funcionamento do parque.

☞ **Efectos acumulativos (aditivos, sumativos e globais) con P.E. próximos: SIN AVALIAR**

Ao anterior hai que engadir outras infraestruturas como as estradas e camiños que fragmentan o territorio e supoñen a perda de biodiversidade. Ao mesmo tempo todas estas infraestruturas eólicas fragmentan a paisaxe e incrementan a fragilidade visual.

Falla de avaliación dos impactos globais e sumativos de todas as infraestruturas presentes na área do proxecto incluídas as liñas de evacuación e outras infraestruturas presentes como as estradas e camiños.

A actividade de produción de enerxía eléctrica non pode ser allea a formulacións ambientais de forma tal que a auga dos nosos ríos, a forza do vento ou a calor proveniente do sol, son fontes limpas e inesgotables de produción de enerxía eléctrica que por iso son fomentadas polos estamentos públicos. Precisamente para conseguir eses obxectivos, protexer o medio ambiente e garantir unha subministración eléctrica de calidade, entre outros mecanismos está a avaliación ambiental dos proxectos industriais, que non pode ser burlada mediante a división ou fragmentación artificiosa destes para eludir a finalidade prevista na normativa que a regula.

☞ **FRAGMENTACIÓN DO TERRITORIO E DOS HÁBITATS, PERDA DE BIODIVERSIDADE:**

Entre as infraestruturas e servizos máis próximos ao proxecto, localízanse os seguintes:

- Autovía AG-64, a 150 metros ao sur do aeroxerador C13.
- Estrada AC-862, a 510 metros ao norte do aeroxerador C14.
- Estrada AC-861, a 240 metros ao sur do aeroxerador C12.
- Estrada AC-121, situada a 850 metros ao oeste do aeroxerador C06-
- Estrada CP-3503, a 100 metros ao sur da SET 33/220 kV Caaveiro.
- Estrada CP-1503, a 860 metros ao oeste do aeroxerador C08.
- Estrada AC-564, situada a 230 metros ao suroeste do aeroxerador C09.
- Autovía Ap-9: 1.150 m ao leste do aeroxerador C03
- N-651: 1.200 m ao ao leste do aeroxerador C03
- FE-11: 1350 m ao leste do aeroxerador C01
- FE 14 2.850 m ao leste do aeroxerador c03

Na zona atopamos as seguintes zonas que se poden encadrar dentro deste tipo de ámbitos:

- Varios polígonos industriais, principalmente na contorna de Ferrol e As Pontes.
- Varias explotacións mineiras e canteiras
- Dous parques eólicos en AEIP
- Varias parcelas con repoboacións alóctonas en AEIP.

A mercantil promotora non avaliou os efectos significativos que a totalidade das infraestruturas do ámbito da poligonal da estación eólica implican para a fragmentación dos hábitats, a perda da biodiversidade e o incremento do feísmo paisaxístico.

Ademais a mercantil promotora debora ter en conta que toda a superficie da poligonal do parque está afectada por este, pero tamen hai outros cinco parques previstos na entorna cuxos impactos hai que avaliar.

Ao anterior hai que engadir as antenas existentes, os camiños, a apertura de novos viais que prevé a mercantil promotora non só para este parque, senón tamen para os 5 parques restantes e que forman parte do plan industrial de desarrollo eólico que prevé implantar nas comarcas do Eume e de Ferrol –Terra fundamentalmente.

4.- PATRIMONIO CULTURAL INMATERIAL: SEN AVALIAR.

O proxecto eólico fica nas inmediacións de diversos bens do patrimonio cultural. A descontextualización do patrimonio cultural é evidente.

5.- ANÁLISE DOS PLANEAMENTOS URBANÍSTICOS MUNICIPAIS DOS MUNICIPIOS AFECTADOS POLO PARQUE EÓLICO CAAVEIRO.

A mercantil promotora propón a modificación de cualificación urbanística e regulación detallada do uso pormenorizado para recalificalo como chan rústico de especial protección de infraestruturas.

De acordo co previsto no Artigo 34.4 da Lei 2/2016, do 10 de febreiro, do chan de Galicia, cando un terreo, polas súas características, poida corresponder a varias categorías de chan rústico de especial protección, aplicaranse os distintos réximes de forma complementaria, prevalecendo aquel que outorgue unha maior protección (que neste caso non é o chan de infraestruturas). **Polo tanto, desde o punto de vista urbanístico o proxecto eólico CAAVEIRO é incompatible. A promotora pretende unha recalificación urbanística non amparada legalmente en relación ao chan rústico de protección forestal, chan rústico de protección de cauces, o chan rústico de protección paisaxística e o chan rústico de protección de espazos naturais.**

“Artigo 34.4. Cando un terreo, polas súas características, poida corresponder a varias categorías de chan rústico, aplicaranse os distintos réximes de forma complementaria”.

Ao anterior hai que engadir a prevalencia da protección ambiental do **Artigo 2 da Lei 42/2007, do 13 de decembro, do Patrimonio Natural e da Biodiversidade.**

“Artigo 2. Principios.

Son principios que inspiran esta lei:

f) A prevalencia da protección ambiental sobre a ordenación territorial e urbanística e vos supostos básicos da devandita prevalencia”.

A maior abundamento **hai que contar coa protección ambiental reforzada da Directiva 92/43/CEE do Consello, do 21 de maio de 1992, relativa á conservación dos hábitats naturais e da fauna e flora silvestres.** Hai hábitats prioritarios e hábitats de interese comunitario pero ambos vos dous tipos gozan da protección do artigo 2 desta directiva, isto é:

1. A presente Directiva ten por obxecto contribuír a garantir a biodiversidade mediante a conservación dos hábitats naturais e da fauna e flora silvestres no territorio europeo dos Estados membros ao que se aplica o Tratado.

2. As medidas que se adopten en virtude da presente Directiva terán como finalidade o mantemento ou o restablecemento, nun estado de conservación favorable, dos hábitats naturais e das especies silvestres da fauna e da flora de interese comunitario.

Os hábitats naturais de interese comunitario requiren de zonas de especial conservación conforme á Directiva 92/43/CEE do Consello do 21 de maio de 1992 relativa á conservación dos hábitats naturais e da fauna e flora silvestres. Non poden ser por tanto nin eliminados, nin degradados. A normativa citada indica expresamente que estes hábitats deben ser conservados e manterse nun estado de conservación favorable.

6.- A prevalencia da protección ambiental da Lei 42/2007, do 13 de decembro, do Patrimonio Natural e da Biodiversidade.

“Artigo 2. Principios.

Son principios que inspiran esta lei:

a) O mantemento dos procesos ecolóxicos esenciais e dos sistemas vitais básicos, apoiando os servizos dos ecosistemas para o benestar humano.

b) A conservación e restauración da biodiversidade e da geodiversidad mediante a conservación dos hábitats naturais e da fauna e flora silvestres. As medidas que se adopten para ese fin terán en conta as esixencias económicas, sociais e culturais, así como as particularidades rexionais e locais.

c) A utilización ordenada dos recursos para garantir o aproveitamento sostible do patrimonio natural, en particular, das especies e dos ecosistemas, a súa conservación, restauración e mellora e evitar a perda neta de biodiversidade.

d) A conservación e preservación da variedade, singularidade e beleza dos ecosistemas naturais, da diversidade xeolóxica e da paisaxe (...).

f) A prevalencia da protección ambiental sobre a ordenación territorial e urbanística e os supostos básicos da devandita prevalencia.

g) A precaución nas intervencións que poidan afectar a espazos naturais ou especies silvestres”.

7.- OPACIDADE EN RELACIÓN AO PLAN INDUSTRIAL DE DESARROLLO EÓLICO QUE PREVISTO POLA MERCANTIL PROMOTORA.

O Parque Eólico Caaveiro forma parte dun conxunto de 6 parques eólicos situados na zona noroccidental da provincia da Coruña, en desenvolvemento por parte de Enel Green Power España S.L. O conxunto dos parques eólicos, denominados Caaveiro, Tesouro, Barqueiro, Badulaque, Santuario e Moeche teñen prevista unha potencia instalada conxunta de 611 MW e conectan nun mesmo punto de conexión á Rede a Subestación de REE As Pontes.

Segundo se desprende dos proxectos dos parques Caaveiro e Tesouro, as seis instalacións antes referidas dispoñen de permiso de acceso nun mesmo nó da rede de transporte (As Pontes de García Rodríguez 400 kV). Prevese que os parques eólicos Barqueiro, Badulaque e Moeche compartirán o tramo de liña que transcorre entre a subestación do parque eólico Moeche e a subestación colectora situada nas inmediacións de Pontes de García Rodríguez 400 kV. Á súa vez os parques eólicos Barqueiro e Badulaque compartirían o tramo de liña que transcorre entre a subestación do parque eólico Badulaque e a subestación do parque eólico Moeche. A subestación colectora 220/400 kV, así como a súa conexión eléctrica coa posición correspondente da subestación Pontes de García Rodríguez 400 kV sería compartida polo conxunto de parques eólicos.

A infraestrutura de evacuación do parque eólico Caaveiro consta da seguinte infraestrutura de evacuación eléctrica:

- Subestación Caaveiro 33/220 kV

- Liña aérea 220 kV SE Caaveiro– SE Tesouro

Compartida para os proxectos Tesouro e Caaveiro:

- Liña aérea 220 kV SE Tesouro– SE Colectora Renovables As Pontes

Compartidas para os proxectos de Barqueiro, Badulaque, Moeche, Caaveiro, Tesouro e Santuario:

- SE Colectora Renovables As Pontes 220/400 kV

- Liña soterrada 400 kV SE Colectora Renovables As Pontes – LLAS Pontes REE

- Liña soterrada 400 kV SE Colectora Renovables As Pontes – Transformador Grupo 3 Térmica As Pontes

Trazado da liña aérea:

A orixe da Liña Aérea será o Pórtico da S.E. T. “P.E. Caaveiro”, desde onde e a través de 36 aliñacións, chegarase ao pórtico da S.E. T. “Colectora AS PONTES”.

A lonxitude total da liña é de 22.754,05 m, discorrendo polos termos municipais As Pontes, na provincia da Coruña.

A subestación colectora “SET Colectora 220/400 kV As Pontes” é común para varios PPEE da zona, e atoparase dentro do polígono “Industrial ENDESA” na cal se atopa instalada a central térmica Pontes García Rodríguez, no municipio das Pontes provincia da Coruña.

Os seis parques eólicos referenciados, a pesar de compartir instalacións de conexión e a mesma área xeográfica (comarcas do Eume e Ferrol –Terra), sométense por separado a avaliación ambiental ordinaria, obviando que se trata

dun plan empresarial único a desenvolver pola mesma promotora, no mesmo ámbito xeográfico comarcal e con permiso de acceso nun mesmo nó da rede de transporte (As Pontes de García Rodríguez 400 kV).

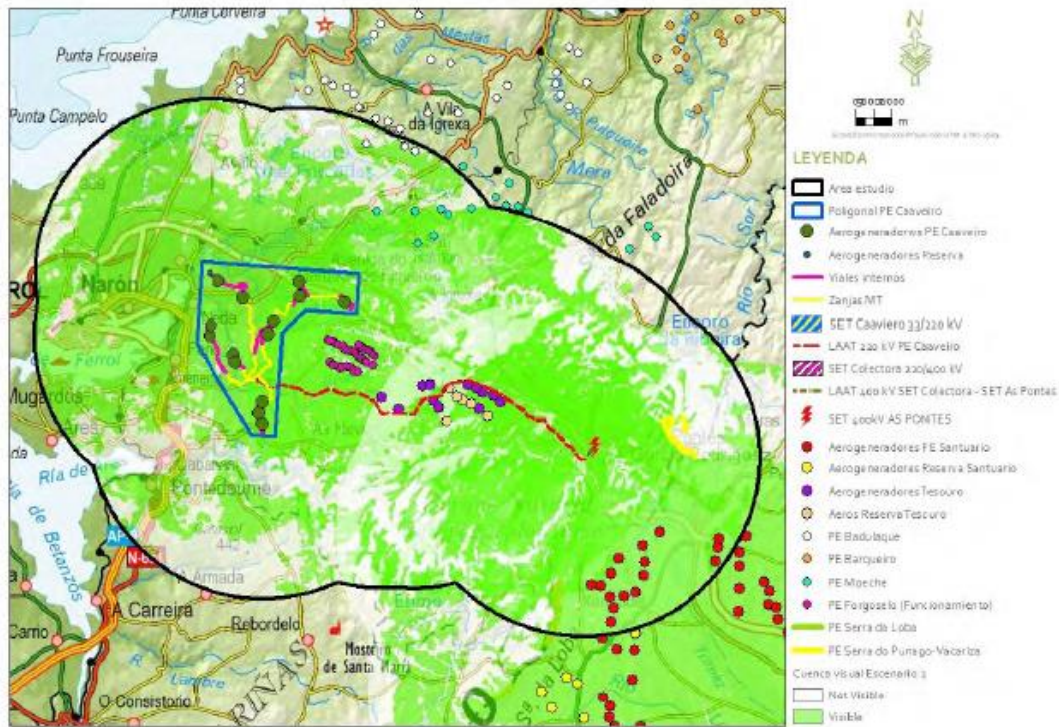


Figura 4.4.2.b. Cuenca visual de la situación actual con proyecto y otros proyectos proyectados: Escenario 2.

Imaxe do proxecto eólico Caaveiro: puntos vermellos, p.e. Santuario; en malva, p.e. Tesouro; en cor branca, p.e. Badulaque; en azul, o p.e. Moeche; en cor verde, o p.e. Caaveiro e en cor naranxa, o p.e. Barqueiro. Como se pode apreciar na imaxe, a área de estudo (poligonal de cor negra) non se corresponde coa totalidade dos parques eólicos e instalacións de conexión previstas pola mercantil promotora, polo que esta xa está a excluir a avaliación ambiental dos impactos dos proxectos industriais ubicados fóra desta.

A Área de Industria e Enerxía da Delegación do Goberno en Galicia, en canto órgano tramitador, ten a obriga legal de facelo consonte a lei e evitar que a avaliación ambiental dos seis parques como seis proxectos separados e independentes, impida a avaliación ambiental do conxunto deles e por ende, da totalidade das infraestruturas do plan de desenvolvemento eólico que a mercantil promotora prevé para as comarcas do Eume e de Ferrol –Terra fundamentalmente.

Por tanto, solicítaselle que se someta ao trámite de información pública e de forma conxunta, a totalidade dos estudos de impacto ambiental dos seis proxectos eólicos coas súas respectivas instalacións de conexión e liñas de evacuación, xa que logo, está a impedir a avaliación ambiental global, sumativa e acumulada dos impactos que os seis parques teñen para as comarcas afectadas.

Por outra banda, chama poderosamente a atención que un plan industrial de desenvolvemento eólico destas características, que prevé o desenvolvemento de toda unha complexa infraestrutura eólica nunha concreta área xeográfica, non se someta con carácter previo á correspondente avaliación ambiental estratéxica, xa que logo isto facilitaríaa incorporación dos criterios de sustentabilidade na toma de decisións estratéxicas para as comarcas afectadas.

A Lei 21/2013, do 9 de decembro, de avaliación ambiental no seu artigo 5 indica que aos efectos da avaliación ambiental estratéxica regulada nesta lei, entenderase por:

“a) “Promotor”: calquera persoa física ou xurídica, pública ou privada, que pretende elaborar un plan ou programa dos contemplados no ámbito de aplicación desta lei, independentemente considerado da Administración que no seu momento sexa a competente para a súa adopción ou aprobación.

b) “Plans e programas”: o conxunto de estratexias, directrices e propostas destinadas a satisfacer necesidades sociais, non executables directamente, senón a través do seu desenvolvemento por medio dun ou varios proxectos.

c) “Estudo ambiental estratéxico”: estudo elaborado polo promotor que, sendo parte integrante do plan ou programa, identifica, describe e analiza os posibles efectos significativos sobre o medio ambiente derivados ou que poidan derivarse da aplicación do plan ou programa, así como unhas alternativas razoables, técnica e ambientalmente

viáveis, que teñan en conta os obxectivos e o ámbito territorial de aplicación do plan ou programa, co fin de prever ou corrixir os efectos adversos sobre o medio ambiente da aplicación do plan ou programa.(...)

3. Para os efectos da avaliación de impacto ambiental de proxectos regulada nesta lei e sen prexuízo das definicións contidas na normativa sobre instalacións nucleares e radioactivas, entenderase por:

a) “Promotor”: calquera persoa física ou xurídica, pública ou privada, que pretende realizar un proxecto dos comprendidos no ámbito de aplicación desta lei, con independencia da Administración que sexa a competente para a súa autorización.

b) “Proxecto”: calquera actuación prevista que consista en:

1.º a execución, explotación, desmantelamento ou demolición dunha obra, unha construción, ou instalación, ou ben

2.º calquera intervención no medio natural ou na paisaxe, incluídas as destinadas á explotación ou ao aproveitamento dos recursos naturais ou do chan e do subsolo, así como das augas continentais ou mariñas.

c) “Estudo de impacto ambiental”: documento elaborado polo promotor que acompaña ao proxecto e identifica, describe, cuantifica e analiza os posibles efectos significativos sobre o medio ambiente derivados ou que poidan derivarse do proxecto, así como a vulnerabilidade do proxecto ante riscos de accidentes graves ou de catástrofes, o risco de que se produzan devanditos accidentes graves ou catástrofes e a obrigatoria análise dos probables efectos adversos significativos no medio ambiente en caso de ocorrencia. Tamén analiza as diversas alternativas razoables, técnica e ambientalmente viáveis, e determina as medidas necesarias para prever, corrixir e, no seu caso, compensar, os efectos adversos sobre o medio ambiente.

No presente caso e á vista do parágrafo anterior, a mercantil Enel Green Power España S.L. non prevé executar só un proxecto industrial, senón que prevé a implantación de seis proxectos eólicos coas súas infraestruturas compartidas, un punto de conexión único e a desenvolver na mesma área xeográfica, na que se localizan as comarcas do Eume e Ferrol –Terra fundamentalmente.

Á vista do aquí exposto e consonte á normativa vixente, a Área de Industria e Enerxía da Delegación do Goberno debe someter este plan de desenvolvemento eólico destas comarcas á correspondente avaliación ambiental estratéxica e cumprir co preceptuado na lei.

Ademais do anterior, non someter a exposición pública a avaliación ambiental ordinaria do conxunto dos seis parques eólicos e as súas infraestruturas asociadas implica a vulneración flagrante de alomenos a normativa que a seguir se indica:

- ☞ Directiva 2003/4/CE do Parlamento Europeo e do Consello, do 28 de xaneiro de 2003, relativa ao acceso do público á información ambiental e o Convenio de Aarhus de 1998 sobre o acceso á información, a participación do público e o acceso á xustiza en materia de medio ambiente, que garanten o acceso público a información ambiental que obre en poder das autoridades públicas ou doutras entidades no seu nome, tanto cando se lles solicite como mediante divulgación activa.
- ☞ Decisión 2005/370/CE do Consello, do 17 de febreiro de 2005 sobre a celebración, en nome da Comunidade Europea, do Convenio sobre o acceso á información, a participación do público na toma de decisións e o acceso á xustiza en materia de medio ambiente (DO L 124 de 17.5.2005, pp. 1-3)
- ☞ Regulamento (CE) nº. 1367/2006 do Parlamento Europeo e do Consello, do 6 de setembro de 2006, relativo á aplicación, ás institucións e aos organismos comunitarios, das disposicións do Convenio de Aarhus sobre o acceso á información, a participación do público na toma de decisións e o acceso á xustiza en materia de medio ambiente (DO L 264 de 25.9.2006, pp. 13-19)
- ☞ Lei 27/2006, do 18 de xullo, pola que se regulan os dereitos de acceso á información, de participación pública e de acceso á xustiza en materia de medio ambiente (incorpora as Directivas 2003/4/CE e 2003/35/CE).
- ☞ Lei 21/2013, do 9 de decembro, de avaliación ambiental.

7.- Achégase con este escrito de alegacións o informe técnico emitido polo enxeñeiro forestal D. Manuel Calvo Prieto, cuxas consideracións e conclusións asumen os alegantes como propias, polo que, en aras da brevidade, se dan por reproducidas xa que, en todo caso, confirman o contido das alegacións deste escrito.

En virtude do anterior,

SOLICITA: Que se teña por presentado este escrito en tempo e forma e, logo de admitirlo, teña por formuladas as alegacións que contén e, na súa virtude, se desista e archive o proxecto do Parque Eólico de Caaveiro, así como todas as súas infraestruturas e, en particular:

1.- O rexeitamento do Estudo de Impacto Ambiental e a solicitude de Autorización Administrativa Previa do Parque Eólico Caaveiro de 78 MW e a súa infraestrutura de evacuación na provincia da Coruña. «BOE» núm. 142, do 15 de xuño de 2021. Código do proxecto: PEol-431, e a súa retirada definitiva pola súa incompatibilidade cos valores ambientais, patrimoniais e paisaxísticos presentes na área de afección do proxecto e a falla de licenza social.

2.-SIRVAN AS PRESENTES ALEGACIONES COMO NOTIFICACION PREVIA DESTE ASUNTO, QUE VAI A SER OPORTUNAMENTE RATIFICADA PARA O CASO DE PROGRESO DA SOLICITUDE RELATIVA AO PARQUE EÓLICO CAAVERIO (CÓDIGO DE PROXECTO: PEOL-431) E PROGRESO DA MESMA, DEBENDO OS PROMOTORES ENFRENTARSE AOS PROCEDIMENTOS XUDICIAIS QUE SE INICIEN (CONTENCIOSO-ADMINISTRATIVOS E PENAS), ASI COMO, ÁS INDEMNIZACIONES QUE PROCEDAN, CON RESPONSABILIDADE SUBSIDIARIA DE QUEN AUTORIZA SEN TER EN CONTA OS DEFECTOS DOS QUE SE LLE PON EN COÑECEMENTO.

3.- Téñase en conta que o Inventario de Humidais de Galicia non recolle ningún humidal. Téñase en conta que ademais dunha impresionante e exclusiva biodiversidade, calcúlase que unha hectárea de turbeira pode almacenar entre 3 e 3,5 veces máis carbono que unha hectárea de bosque tropical, reducindo a emisión de gases de efecto invernadoiro e o quecemento global do planeta, polo que é fundamental a conservación destes sumidoiros e acumuladores de carbono.

4.- Téñase en conta que o Plan Sectorial Eólico de Galicia é un regulamento que non está adaptado a actual normativa de avaliación de impacto ambiental e que está desfasado, caduco e obsoleto e que carece de avaliación ambiental estratéxica. Ademais nunca chegou a publicarse íntegramente o seu texto e as correspondentes modificacións do mesmo no Diario Oficial de Galicia vulnerándose o artigo 9.3 da Constitución española (principio de publicidade das normas e principio de seguridade xurídica).

5.- Teñan en conta que en consoancia co anterior estase a vulnerar unha mancha de normativa que xera indefensión para a cidadanía como:

- Directiva 2003/4/CE do Parlamento Europeo e do Consello, do 28 de xaneiro de 2003, relativa ao acceso do público á información ambiental e o Convenio de Aarhus de 1998 sobre o acceso á información, a participación do público e o acceso á xustiza en materia de medio ambiente, que garanten o acceso público a información ambiental que obre en poder das autoridades públicas ou doutras entidades no seu nome, tanto cando se lles solicite como mediante divulgación activa.
- Decisión 2005/370/CE do Consello, do 17 de febreiro de 2005 sobre a celebración, en nome da Comunidade Europea, do Convenio sobre o acceso á información, a participación do público na toma de decisións e o acceso á xustiza en materia de medio ambiente (DO L 124 de 17.5.2005, pp. 1-3)
- Regulamento (CE) nº. 1367/2006 do Parlamento Europeo e do Consello, do 6 de setembro de 2006, relativo á aplicación, ás institucións e aos organismos comunitarios, das disposicións do Convenio de Aarhus sobre o acceso á información, a participación do público na toma de decisións e o acceso á xustiza en materia de medio ambiente (DO L 264 de 25.9.2006, pp. 13-19)
- Decreto 127/2008, do 5 de xuño, polo que se desenvolve o réxime xurídico dos humidais protexidos e se crea o Inventario de humidais de Galicia.
- Lei 7/2012, de 28 de xuño de Montes de Galicia.

6.- Que por parte do Consello da Cultura Galega, máximo órgano asesor da Xunta de Galicia en materia de cultura, se informe sobre a compatibilidade do proxecto da estación eólica Caaveiro e os outros cinco parques eólicos que conforman o plan industrial de desenvolvemento eólico da mercantil promotora na mesma área de actuación, cos valores

culturais, paisaxísticos e ambientais da área de afección do conxunto dos proxectos aos que fai referencia o proxecto eólico Caaveiro.

7.- Que por parte da Dirección Xeral de Defensa do Monte da Consellería de Medio Rural da Xunta de Galicia e á luz da exposición de motivos e o artigo 5 da Lei 7/2012, de 28 de xuño se informe sobre a prevalencia do uso forestal sobre o uso eólico e a incompatibilidade deste, dentro da superficie afectada pola poligonal do parque eólico Caaveiro e os outros cinco parques que configuran o plan industrial de desenvolvemento eólico da mercantil promotora, en tanto en canto como ben di a exposición de motivos da referida lei, o monte galego é unha fonte de riqueza que xera emprego estable, descarboniza a economía, cumpre co protocolo de Kioto e realiza unha contribución importante ao PIB galego.

8.- Someta o Plan industrial de desenvolvemento eólico que a mercantil Enel Green Power España S.L. prevé para as comarcas do Eume e de Ferrol -Terra fundamentalmente, á correspondente avaliación ambiental estratéxica, tal e como establece a Lei 21/2013, do 9 de decembro, de avaliación ambiental para a incorporación dos criterios de sustentabilidade na toma de decisións estratéxicas para as comarcas afectadas.

9.- Someta ao trámite de información pública e de xeito conxunto, os estudos de impacto ambiental dos seis parques eólicos que promove a mercantil Enel Green Power España S.L. (parques eólicos Caaveiro, Tesouro, Barqueiro, Badulaque, Santuario e Moeche) coas súas respectivas instalacións de conexión e liñas de evacuación, xa que logo, a tramitación ambiental independente de cada un deles impide a avaliación ambiental global, sumativa e acumulada dos impactos da totalidade dos parques que a promotora prevé desenvolver na mesma área xeográfica.

10.- Relación de axudas públicas e contías recibidas pola empresa promotora Enel Green Power España S.L tanto do Estado español como do Banco Europeo de Inversións para o desenvolvemento do plan industrial de desenvolvemento eólico configurado polos seis parques eólicos Caaveiro, Tesouro, Barqueiro, Badulaque, Santuario e Moeche e a súas infraestruturas asociadas.

11.- Que por parte do Comité Científico da Reserva da Biosfera Mariñas Coruñesas – Terras do Mandeo se emita informe sobre a compatibilidade e prevalencias dos usos do proxecto da estación eólica Caaveiro e os outros cinco parques previstos dentro do plan industrial da promotora e as súas infraestruturas de evacuación cos valores propios da área de afección do proxecto e merecedores da máis alta consideración aos efectos de seren incluídos dentro da figura de protección Reservas da Biosfera.

12.- Que por parte do Comité Científico da Reserva da Biosfera Terras do Miño se emita informe sobre a compatibilidade e prevalencias dos usos do proxecto da estación eólica Caaveiro e os outros cinco parques previstos dentro do plan industrial da promotora e as súas infraestruturas de evacuación cos valores propios da área de afección do proxecto e merecedores da máis alta consideración aos efectos de seren incluídos dentro da figura de protección Reservas da Biosfera.

Neda, 28 de xuño de 2021

Asdo.- _____